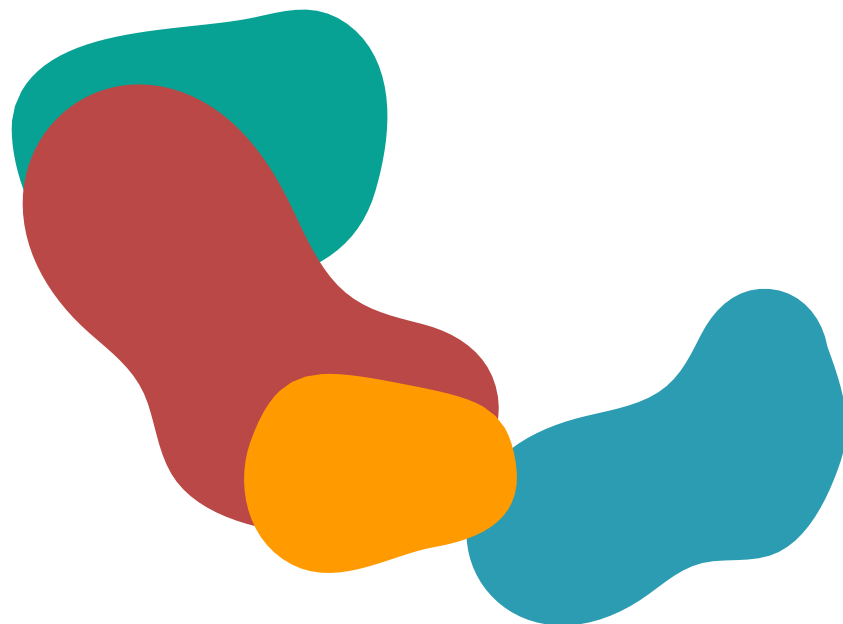
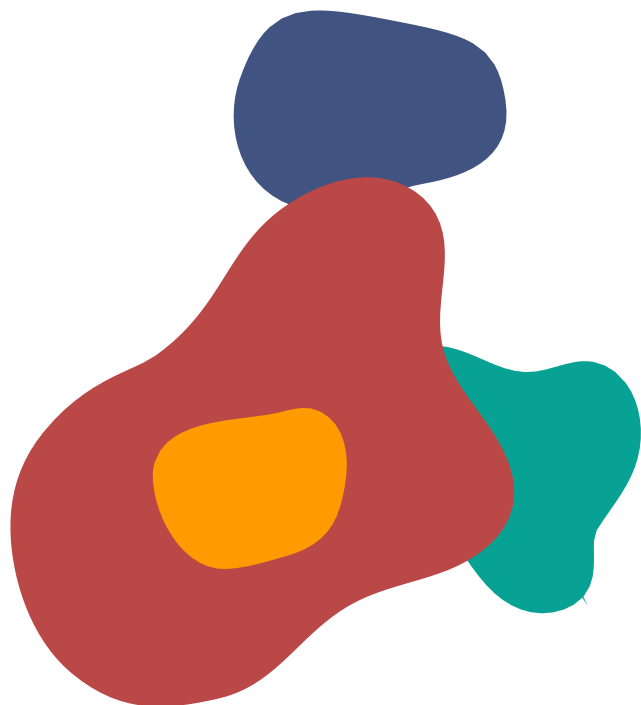




RAPPORT ANNUEL 2025

Assemblée Générale de l'UDV
18 juin 2026





1	Rapport moral	p 3-4
2	Rapport d'activité	p 5
	• Services support aux associations et animation de l'Union	p 6
	• Actions portées directement par l'UDV	p 9
3	Rapport financier	p 13
4	Rapport d'orientations	p 29
5	Vie des associations	p 33
6	Annexes	p 53

Rapport moral du président – Didier Piaton

L'année 2025 présente pour notre Union deux facettes bien distinctes. Les difficultés, plus ou moins importantes, qu'ont connues nos associations comme le secrétariat général, et notre résilience collective, qui a permis de les affronter et surtout de les dépasser.

D'une part, nos difficultés. Elles font écho à celle des personnes en situation de précarité, et témoignent, d'une certaine façon, de nos limites pour les comprendre et mieux les accompagner.

D'autre part, notre mobilisation collective pour avancer et progresser.

Dans la tempête, un marin doit souvent renoncer à la route la plus directe, à ses projets, pour se mettre à la cape, préserver son navire et surtout la vie de son équipage, et s'organiser pour préparer l'avenir.

C'est ce que l'Union a su faire cette année, portée par votre abnégation et votre engagement. Elle s'est mobilisée d'une façon exceptionnelle car le gros temps fait partie de son engagement et de son ADN. Ni l'absence prolongée du management au secrétariat général, pilier important de notre Union, ni certaines difficultés endogènes ou exogènes de nos associations ne nous ont fait perdre le cap ni l'objectif. Pour le secrétariat général, la mobilisation exceptionnelle du bureau et de deux chargés de mission a permis d'assurer la nécessaire transition, pour poursuivre les services rendus aux associations, qui étaient notre priorité, et assurer l'interface avec les partenaires en fin d'année, pour le renouvellement des conventions. Je les en remercie.

L'une et l'autre de ces deux facettes sont le reflet assez fidèle de notre engagement au service des plus démunis, mais c'est bien sûr la seconde que je vous propose de retenir pour l'année 2025.

Au bilan, cette année a de nouveau été pour notre Union une année d'engagement et de solidarité. Vous le verrez dans les rapports d'activité et financier, nos engagements sont tenus, et le rapport d'orientations qui vous sera présenté témoigne quant à lui d'une volonté d'aborder l'avenir avec détermination.

Grâce à votre engagement, celui de tous les bénévoles et salariés de l'UDV, elle a su répondre aux défis humains de notre territoire varois, en poursuivant avec détermination ses missions d'accueil, d'accompagnement et de soutien aux plus fragiles.

Si nous étions un petit nombre à représenter les associations de la métropole toulonnaise lors de la remise à l'UDV du trophée de l'association de l'année fin 2025 au Zénith, c'est l'ensemble de ses salariés et bénévoles, au-delà de l'aire toulonnaise, qui étaient à l'honneur pour leur engagement sur le terrain.

Rapport moral du président – Didier Piaton

- Des circonstances personnelles m'amènent à quitter aujourd'hui la présidence de l'Union. C'est avec un très grand regret, mais on ne choisit pas toujours ses combats et celui que je mène depuis l'été 2025 n'est pas compatible avec cette charge, aussi passionnante soit-elle.
- En même temps je partage avec vous de profondes satisfactions.
 - Celle de la candidature d'Olivier Coupry à la présidence de l'UDV, qui vous est proposée au cours de cette AGO. Olivier est déjà connu à l'UDV comme pilote, en lien avec le secrétaire général, du dispositif expérimental de repérage et remobilisation des personnes éloignées de l'emploi, baptisé NOÉ. Il saura, grâce à sa grande expérience et à ses qualités humaines hors pair, tenir la barre et poursuivre la grande œuvre de l'UDV.
 - Celle de lui laisser un secrétariat général renouvelé et remobilisé, avec à sa tête aujourd'hui Louis-Etienne de Labarthe qui a déjà démontré en peu de temps ses grandes qualités de manager et d'animateur du réseau.
- Ma plus grande satisfaction, et peut-être la plus durable, est celle d'avoir connu dans mes fonctions les personnes tout aussi formidables que vous êtes, dans vos rôles respectifs d'administrateurs, de salariés, de chargés de mission, de bénévoles.
 - Parmi elles, je mentionne ici les présidentes qui ont cédé leur place en 2025, Dominique Le Pennec et Anne Pungier, et celui qui s'apprête à le faire en 2026, Christian Vitton. Je remercie Christian pour son engagement marqué par des réalisations majeures, et son esprit coopératif, malgré la distance géographique, et son grand sens des responsabilités.
- Ma gratitude va aussi à tout le bureau de l'UDV, pleinement engagé dans le gros temps hivernal, en sus de leurs autres responsabilités associatives, professionnelles ou familiales, et en particulier Myriam Fabre, qui quitte ses fonctions après 9 années d'engagement au sein de l'UDV. En tant que vice-présidente, je la remercie pour son énergie et sa loyauté indéfectibles, comme pour son amitié, qui m'ont beaucoup apporté au cours de mes deux mandats.
- Mes remerciements vont aussi à nos partenaires associatifs et institutionnels, qui soutiennent nos projets dans un partenariat exigeant, et bien sûr ceux que nous accompagnons : ils donnent leur sens à nos actions.
- Pour conclure, je vous souhaite à tous, et à notre Union avec ses associations constitutives, de continuer à créer de la joie et animer cette solidarité vivante dont notre société a tant besoin.

Rapport d'activité

- I. Services support aux associations et animation de l'Union
- II. Actions portées directement par l'UDV

1. Services supports aux associations et animation de l'Union (1/3)

Le départ de la secrétaire générale adjointe et l'absence prolongée du secrétaire général ont engendré des difficultés conjoncturelles importantes.

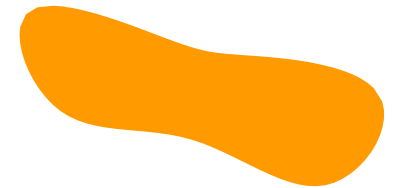
Néanmoins, les services supports proposés par le secrétariat général se sont poursuivis avec une bonne qualité de service grâce à l'engagement des équipes et à la mobilisation des membres du bureau et des chargés de mission (Anne Paule pour les RH, Erick Jalliffier-Verne pour le montage et suivi des dossiers...)

Ressources Humaines

- Fort apport d'Anne Paule pour l'intérim avec le départ d'Anna Leras.
- Poursuite du déploiement de la nouvelle classification ALISFA en paie
- Accompagnement de 3 associations du réseau dans le cadre de contrôles URSSAF
- Mise en place du DUERP dans une association (Les Amis de Jéricho)
- Augmentation du nombre de paies traitées et 65 nouveaux contrats intégrés.
- A fin décembre 2025 : Promo Soins Toulon-UDV s'est retiré de la gestion paie par le Secrétariat Général.

Comptabilité

- Départ fin juin 2025 de la responsable du service comptabilité suivi en octobre de celui de la secrétaire générale adjointe.
- Une augmentation de l'activité de 13,9 % par rapport à 2024 (en nombre de lignes comptables saisies) sur l'activité habituelle de saisie de l'ensemble des pièces comptables pour 15 associations, et la clôture des comptes annuels pour 17 associations, dont 9 soumises à certification.
- Appui renforcé auprès d'une association en l'absence de salarié
- Utilisation encore limitée de l'outil de pilotage budgétaire, malgré sa mise à disposition auprès des associations concernées.
- En raison du contexte, sont repoussés en 2026 :
 - Le dispositif d'accueil comptable dédié aux nouveaux salariés administratifs et aux nouveaux trésoriers
 - La réflexion engagée sur l'adaptation de la saisie comptable pour les établissements médico-sociaux (ESMS).
 - La mise en place d'un rétroplanning intégrant la saisonnalité des interventions.



1. Services supports aux associations et animation de l'Union (2/3)

Bénévolat

- Près de 100 candidats rencontrés/an, 70 orientés vers les associations UDV en 2025 soit +12,9 % entre 2024 et 2025.
- Participation au Forum des associations à Toulon
- Journées Rencontre & Découverte UDV préparées par le COTECH bénévolat : 4 associations visitées, réunissant une trentaine de participants par site, permettant de créer du lien et de favoriser les échanges entre bénévoles.
- Recrutement de nouveaux bénévoles pour le dispositif NOE (FLE, "Parrains" ...)
- Renouvellement de l'agrément Service Civique en mars pour 3 ans permettant l'accueil de 16 volontaires/an dans l'ensemble des associations du groupement jusqu'en 2027 (agrément collectif UDV).

Formation

- L'équipe formation a poursuivi ses actions très appréciées des associations grâce à un important travail d'optimisation des dispositifs pour minimiser la charge financière pour les associations.
- 349 stagiaires formés en 2025 (411 en 2024) :
 - formations réalisées via l'Organisme de formation IRIS : 216 stagiaires pour 19 structures accompagnées
 - formations gérées par le Service Formation de l'UDV : 133 stagiaires pour 17 structures accompagnées
- Deux faits marquants :
 - un besoin de formation vers les compétences relationnelles et l'accompagnement de situations complexes (45 stagiaires)
 - une forte demande de formations en sécurité, prévention des risques et gestes professionnels (54 stagiaires).

Coordination santé

- La coordination santé est venue en appui des 4 Promo-Soins du Var (3 Promo-Soins-UDV et Promo-Soins Draguignan) dans le processus de labélisation « PASS de Ville » (Permanence d'Accès aux Soins de Santé) par l'ARS en vue d'améliorer l'accès aux soins et aux droits pour les personnes les plus précaires.
- Une Journée réunissant tous les Promo-Soins s'est déroulée en septembre 2025 avec 70 participants.
- La nouvelle organisation mise en place directement entre les Promo-Soins et l'ARS a eu un impact fort sur le financement de la coordination avec la baisse de subvention de l'ARS pour la coordination santé assurée par le secrétariat général de l'UDV.

1. Services supports aux associations et animation de l'Union (3/3)

Communication

Poursuite de la mise en avant de l'action des associations du groupement et du secrétariat général :

- + de 100 articles publiés sur le site IOTA et relayés sur les réseaux sociaux de l'UDV
- 12 évènements presse et médias
- Deux opérations ont été organisées avec le RCT : un « Repas Rugby Cœur du Toulonnais » pour 40 personnes de la rue et en grande précarité (avec Les Amis de Jéricho – UDV, Logivar – UDV et Promo Soins UDV Toulon Métropole) et l'opération plaids : 250 plaids récoltés avant le match Toulon-Bath pour Promo Soins UDV Toulon Métropole et pour Les Amis de Jéricho – UDV distribués durant les maraudes du Bus de Nuit.

Recherche de fonds privés et mécénat

- Les campagnes périodiques d'appel aux dons ont permis de soutenir les actions suivantes :
 - Remplacer le panneau de sécurité incendie des Favières à Logivar (5200€)
 - Contribuer à remplacer le véhicule pour le transport des denrées alimentaires de SOLCOVAR – UDV (7500 €).
 - Financer des travaux de chauffage et d'isolation au CAAA Cœur de Ville – UDV (5000 €)
 - Renouveler le parc informatique du secrétariat général (5500 €)
- Un partenariat avec Leroy Merlin a permis de récolter 43 000 € (arrondis caisse en mars 2025) : 24 000 € pour rénover les douches aux Amis de Jéricho-UDV, 19 000 € pour la rénovation du chauffage du CHRS Les Favières à Logivar-UDV.



2. Actions portées directement par le SG de l'UDV (1/4)

Coordination Astreintes Hivernales (Plan Grand-Froid)

Rappel du projet en quelques mots du projet :

- Dispositif porté par la DDETS pour mise à l'abri des personnes de la rue en cas de déclenchement des alertes climatiques sur la période de janvier à mars puis de novembre à décembre.
- Coordination par l'UDV en lien avec l'Ordre de Malte, le Secours Catholique, Fratelli-UDV, la Maison des frères et 2 paroisses de Toulon (avec le service de la Diaconie).

En 2025 :

- 126 personnes accueillies au total (106 en 2024)
- 27 ouvertures de salles (23 en 2024) :
 - Draguignan : 20 ouvertures, 72 personnes accueillies (3 à 4 pers/nuit) : forte mobilisation de l'éco-hameau St François
 - Toulon : 6 nuitées sur 2 sites (St Cyprien et Nd Lourdes), 54 personnes accueillies (environ 8 pers/nuit), activité stable)
 - 1 mobilisation à Saint-Maximin (Secours Catholique) : aucune personne accueillie (première sollicitation en 2025).
- Forte mobilisation des 148 bénévoles (coordination, logistique, accueil).



2. Actions portées directement par le SG de l'UDV (2/4)

La Ressourcerie de la Rade

Rappel du projet en quelques mots du projet :

- Un projet au service de l'économie sociale et circulaire : collecte, valorisation, revente et sensibilisation.
- La ressourcerie de la Rade se situe sur 2 lieux à Toulon : Rue Danton et Rue Jean Loste.
- 9 salariés et 59 bénévoles

En 2025 :

- Augmentation de l'activité de la Ressourcerie : démonstration de la pertinence du besoin dans l'économie

sociale et l'engagement environnemental : rôle essentiel dans les circuits de recyclage et pour les opportunités pour l'emploi.

Une année de croissance supplémentaire pour la Ressourcerie avec une augmentation des situations précaires : 51 691 paniers (49 506 en 2024) en hausse de presque 5 %

- 287 Tonnes d'objets traités dont 167 tonnes réemployées (vente + don) soit une moyenne de 6T par semaine ouvrée. Malheureusement une augmentation significative du taux de déchets ultimes due au blocage de la filière textile (explosion de la fast fashion) et au tri réalisé à la Ressourcerie.
- Mise en pause du dispositif d'insertion mis en place avec le statut OACAS pour les bénéficiaires du CHRS de Logivar-UDV. Trop complexe dans son animation sur 2 lieux et projet mal financé.
- Récupération du bâtiment EMSP (Equipe Mobile Santé Précarité de Promo-soins) et travaux de sécurisation, avec mise en place opérationnelle en septembre.



2. Actions portées directement par le SG de l'UDV (3/4)

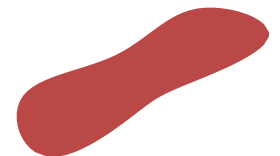
NOE (Nouvelles Opportunité pour l'Emploi)

Rappel du projet en quelques mots du projet :

- Dispositif national O2R (Offre de Repérage et de remobilisation) issu de la loi Plein Emploi et piloté par la DDETS.
- Nature du projet : repérer et remobiliser les publics dits « invisibles » des dispositifs habituels pour les conduire vers l'emploi ou la formation
- Objectifs : rejoindre et accompagner 224 bénéficiaires sur 3 ans (dont 78 en 2025)
- L'UDV a répondu en consortium avec les associations UDV de la métropole toulonnaise et a monté une équipe de 2,82 ETP et 10 bénévoles.

En 2025, année de lancement du projet

- Les critères d'acceptabilité des personnes pouvant entrer dans le dispositif ont évolué entre la réponse à l'appel à projet et le démarrage du projet. Le département a lancé au même moment le DIRE (Dispositif d'Insertion et de Retour à l'Emploi). Conséquence : beaucoup de personnes ne rentrent plus dans les critères O2R, et ce bien qu'elles soient fortement éloignées de l'emploi.
- Malgré les efforts déployés, le repérage est donc beaucoup plus difficile que prévu : 34 bénéficiaires accompagnés (44 % de l'objectif annuel) alors que 53 personnes repérées se sont révélées être non-éligibles.
- L'équipe a déployé une grande énergie à Hyères et Toulon : 344 entretiens individuels réalisés, 68 ateliers collectifs (français langue étrangère, mobilité, remobilisation), 70 partenaires mobilisés.



2. Actions portées directement par le SG de l'UDV (4/4)

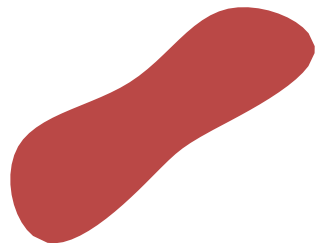
Tiers Lieu du Local du Cœur du Var (Pignans)

Rappel du projet en quelques mots du projet :

- Un lieu vivant et inclusif au service du lien social
- Ouverture hebdomadaire (12-15h/semaine) avec des ateliers variés : jeux, couture, calligraphie, cuisine, marche, etc.
- Événements phares : Fête des Talents (défilé solidaire, paëlla, expositions) et Fête des Possibles (ateliers écocitoyens).
- Communauté bénévole active : 14 membres dans le collectif, une participation intergénérationnelle.

En 2025 :

- Ateliers parents-enfants (25 vendredis matin, 191 participations).
- Local des parents : 28 rencontres pour échanger et s'entraider.
- Promeneurs du Net : Accompagnement numérique des familles.
- Ateliers "Restaurez l'autre" (CODES), groupe de marche, et repas partagés pour rompre l'isolement.
- La réalisation d'un diagnostic territorial a permis d'identifier les besoins prioritaires suivants : accès aux soins (43%), activités pour enfants, lieux de rencontre, lutte contre l'isolement (24%)



Rapport financier 2025

-
- I. Le compte de résultat
 - II. Le bilan
 - III. Le rapport financier du trésorier
 - IV. Graphiques

I. Le compte de résultat

	Exercice N 31/12/2025	12	Exercice N-1 31/12/2024	12	Ecart N / N-1 Euros	%
Produits d'exploitation (1)						
Cotisations	58 000		54 000		4 000	7.41
Ventes de biens et services						
Ventes de biens						
Ventes de dons en nature						
Ventes de prestations de service	657 255		589 035		68 220	11.58
Parrainages						
Produits de tiers financeurs						
Concours publics et subventions d'exploitation	514 633		409 485		105 148	25.68
Versements des donateurs ou consommations de la dotation consommable						
Ressources liées à la générosité du public	23 876		47 901		24 026	50.16
Dons manuels						
Méécénats						
Legs, donations et assurances-vie	257 412		102 838		154 574	150.31
Contributions financières						
Reprises sur amortissements, dépréciations, provisions			14 555		14 555	100.00
Produits des cessions d'immobilisations incorporelles et corporelles						
Utilisations des fonds dédiés	56 208		11 749		44 459	378.39
Autres produits	11 266		2 394		8 873	370.64
Total I	1 578 650		1 231 957		346 694	28.14
Charges d'exploitation (2)						
Achats de marchandises						
Variation de stock						
Autres achats et charges externes	246 950		256 889		9 939	3.87
Aides financières						
Impôts, taxes et versements assimilés	50 863		47 415		3 449	7.27
Salaires et traitements	621 195		590 313		30 882	5.23
Cotisations sociales	206 060		192 838		13 221	6.86
Dotations aux amortissements et aux dépréciations	30 928		29 583		1 346	4.55
Dotations aux provisions	88 941		88 941		88 941	
Valeurs comptables des immobilisations incorporelles et corporelles cédées						
Reports en fonds dédiés	327 899		25 512		302 387	NS
Autres charges	5 061		27 207		22 146	81.40
Total II	1 577 898		1 169 757		408 141	34.89
I - Résultat d'exploitation (I-II)						
	752		62 200		61 447	98.79

(1) Dont produits afférents à des exercices antérieurs

(2) Dont charges afférentes à des exercices antérieurs

I. Le compte de résultat



	Exercice N 31/12/2025 12	Exercice N-1 31/12/2024 12	Ecart N / N-1 Euros	%
Produits financiers				
De participation				
D'autres valeurs mobilières et créances de l'actif immobilisé				
Autres intérêts et produits assimilés	3 036	2 652	384	14,47
Reprises sur dépréciations et provisions				
Différences positives de change				
Produits des immobilisations financières cédées				
Produits nets sur cessions de VMP et d'instruments de trésorerie				
Total III	3 036	2 652	384	14,47
Charges financières				
Dotations aux amortissements, aux dépréciations et aux provisions				
Intérêts et charges assimilés				
Différences négatives de change				
Valeurs comptables des immobilisations financières cédées				
Charges nettes sur cessions de VMP et d'instruments de trésorerie				
Total IV				
2. Résultat financier (III-IV)	3 036	2 652	384	14,47
3. Résultat courant avant impôts (I-II+III-IV)	3 788	64 851	61 063	94,16
PRODUITS EXCEPTIONNELS (V)	618	35	583	NS
CHARGES EXCEPTIONNELLES (VI)				
4. Résultat exceptionnel (V-VI)	618	35	583	NS
Participation des salariés aux résultats (VII)				
Impôts sur les bénéfices (VIII)	281		281	
Total des produits (I+III+V)	1 581 686	1 234 609	347 078	28,11
Total des charges (II+IV+VI+VII+VIII)	1 578 797	1 169 792	409 005	34,96
5. EXCEDENT OU DEFICIT	2 889	64 816	61 927	95,54

I. Le compte de résultat

EVALUATION DES CONTRIBUTIONS VOLONTAIRES

	Exercice N 31/12/2025 12	Exercice N-1 31/12/2024 12	Ecart N / N-1 Euros	%
CONTRIBUTIONS VOLONTAIRES EN NATURE				
Dons en nature	240 862	304 017	62 155	20,44
Prestations en nature: Bénévolet	937 301	681 334	255 967	37,57
TOTAL	1 179 163	985 351	193 812	19,67
CHARGES DES CONTRIBUTIONS VOLONTAIRES EN NATURE				
Secours en nature	670 000	379 000	291 000	76,78
Mise à disposition gratuite de biens	267 301	302 334	35 033	11,59
Prestations en nature: Personnel bénévole	240 862	304 017	62 155	20,44
TOTAL	1 179 163	985 351	193 812	19,67

II. Le bilan

ACTIF	Exercice N 31/12/2025 12		Exercice N-1 31/12/2024 12		Ecart N / N-1 Euros %
	Brut	Amortissements et Provisions	Net	Net	
ACTIF IMMOBILISE					
Frais d'établissement (I)					
Immobilisations incorporelles					
Frais de développement					
Donations temporaires d'usufruit					
Concessions, brevets, licences, marques, procédés et droits assimilés	33 146	33 100	45	45	
En cours, avances et acomptes					
Immobilisations corporelles					
Terrains					
Constructions	447 706	257 002	190 705	209 721	19 016
Installations techniques, matériel et outillage	154 094	78 380	75 714	68 353	7 361
En cours, avances et acomptes					
<i>Biens reçus par legs/dons destinés à être cédés</i>					
Immobilisations financières (1)					
Participations	45 000		45 000	45 000	
Créances rattachées à des participations					
Autres titres immobilisés	100 000		100 000	100 000	
Prêts	937		937	937	
Autres immobilisations financières					
Total II	780 883	368 482	412 401	424 057	11 656
Stocks et en cours					
Créances (2)					
Créances clients, usagers et comptes rattachés	101 039		101 039	110 396	9 359
Créances reçues par legs ou donations	197 227		197 227	121 177	76 050
Autres créances	5 907		5 907	8 528	2 620
Charges constatées d'avance (2)	95 008		95 008	93 178	1 830
Valeurs mobilières de placement	547 771		547 771	278 320	269 452
Instruments financiers à terme et jetons détenus					
Disponibilités					
Total III	946 952		946 952	611 598	335 354
Comptes de Régularisation					
Frais d'émission des emprunts (IV)					
Primes de remboursement des emprunts (V)					
Ecart de conversion et différences d'évaluation (VI)					
TOTAL GÉNÉRAL (I+II+III+IV+V+VI)	1 727 835	368 482	1 359 353	1 035 656	323 698
					31.26

(1) Dont à moins d'un an

(2) Dont à moins d'un an

II. Le bilan

		PASSIF		Ecart N / N-1	
				Euros	%
FONDS PROPRES	Fonds propres sans droit de reprise :				
	Fonds propres statutaires				
	Fonds propres complémentaires				
	Fonds propres avec droit de reprise :				
	Fonds statutaires				
	Fonds propres complémentaires				
	Écarts de réévaluation				
	Réserves :				
	Réserves statutaires ou contractuelles				
	Réserves pour projet de l'entité				
Autres					
Report à nouveau					
	Résultat de l'exercice (Excédents ou Déficits)	107 541	114 489	6 948	6.07
	Situation nette (sous total)	309 802	244 986	64 816	26.46
		2 889	64 816	61 927	95.54
		420 232	424 291	4 059	0.96
AUTRES FONDS PROPRES	Fonds propres consommables				
	Subventions d'investissement	60 612	70 321	9 709	13.81
	Provisions réglementées				
	Total I	480 844	494 612	13 768	2.78
FONDS REPORTES ET DEBIES	Fonds non remboursables				
	Avances conditionnées				
	Droits du concédant				
Total II					
PROVISIONS	Fonds reportés liés aux legs ou donations	78 105	85 326	7 221	8.46
	Fonds dédiés	400 020	117 792	282 228	239.60
	Total III	478 125	203 119	275 006	135.39
	Provisions pour risques	169 552	80 611	88 941	110.33
Provisions pour charges					
Total IV	169 552	80 611	88 941	110.33	
DETTES (1)	Emprunts obligataires et assimilés (titres associatifs)				
	Emprunts et dettes auprès des établissements de crédit				
	Emprunts et dettes financières diverses (2)	250	200	50	25.00
	Instruments financiers à terme				
	Dettes Fournisseurs et Comptes rattachés	50 339	59 131	8 792	14.87
	Dettes des legs ou donations				
	Dettes fiscales et sociales	117 971	107 043	10 928	10.21
Dettes sur immobilisations et comptes rattachés	1 473	573	900	157.00	
Autres dettes	59 010	88 579	29 569	33.38	
Produits constatés d'avance	1 788	1 788			
Total V	230 832	257 314	26 482	10.29	
	Écarts de conversion et différences d'évaluation (VI)				
	TOTAL GENERAL (I+II+III+IV+V+VI)	1 359 353	1 035 656	323 698	31.26

(1) Doit à moins d'un an (hors avances et acomptes reçus sur commandes en cours)

(2) Dont emprunts participatifs

229 044

1 035 656

255 526

III. Le Rapport financier du trésorier – Didier Patoux

L'exercice 2025 traduit le dynamisme de l'UDV et le développement de ses activités. Les produits de l'association s'élèvent à **1 581 686 €**, en progression de près d'un tiers par rapport à l'exercice précédent. Cette évolution est portée par plusieurs facteurs :

- 1) Les cotisations des associations membres progressent légèrement et représentent **58 k€**, soit **3,67 %** des produits de l'exercice.
- 2) Les ventes de biens et de services augmentent de **68 k€ (+12 %)**, principalement grâce au développement de l'activité de la Ressourcerie. Les prestations support assurées par le Secrétariat général (comptabilité, ressources humaines, formation) demeurent quant à elles stables.
- 3) L'année 2025 a également été marquée par le lancement du projet **NOE**, soutenu par la DREETS à hauteur de **190 730 €**. Ce financement a contribué à la progression globale des subventions perçues au cours de l'exercice. Dans le même temps, l'association doit composer avec une diminution progressive de certains financements, notamment ceux de l'ARS consacrés à la coordination santé, dont la baisse devrait se poursuivre dans les années à venir.

Les legs reçus au cours de l'année ont été particulièrement importants avec près de **254 k€** perçus. Compte tenu de leur caractère exceptionnel et afin de sécuriser le financement des projets futurs, ces ressources ont été affectées à un fonds dédié destiné aux projets et travaux de l'UDV.

Les charges de l'exercice s'élèvent à **1 578 797 €**. Leur progression accompagne le développement des activités et la mise en œuvre de nouveaux projets. Malgré ce contexte de croissance, les dépenses de fonctionnement sont restées maîtrisées.

Les charges de personnel augmentent de **44 k€**, principalement en lien avec le démarrage du projet NOE. Cette évolution demeure mesurée au regard de l'activité développée. Elle s'accompagne d'une forte mobilisation bénévole, valorisée dans les contributions volontaires en nature pour un montant proche de **200 k€**, témoignant de l'engagement des bénévoles aux côtés des équipes salariées.

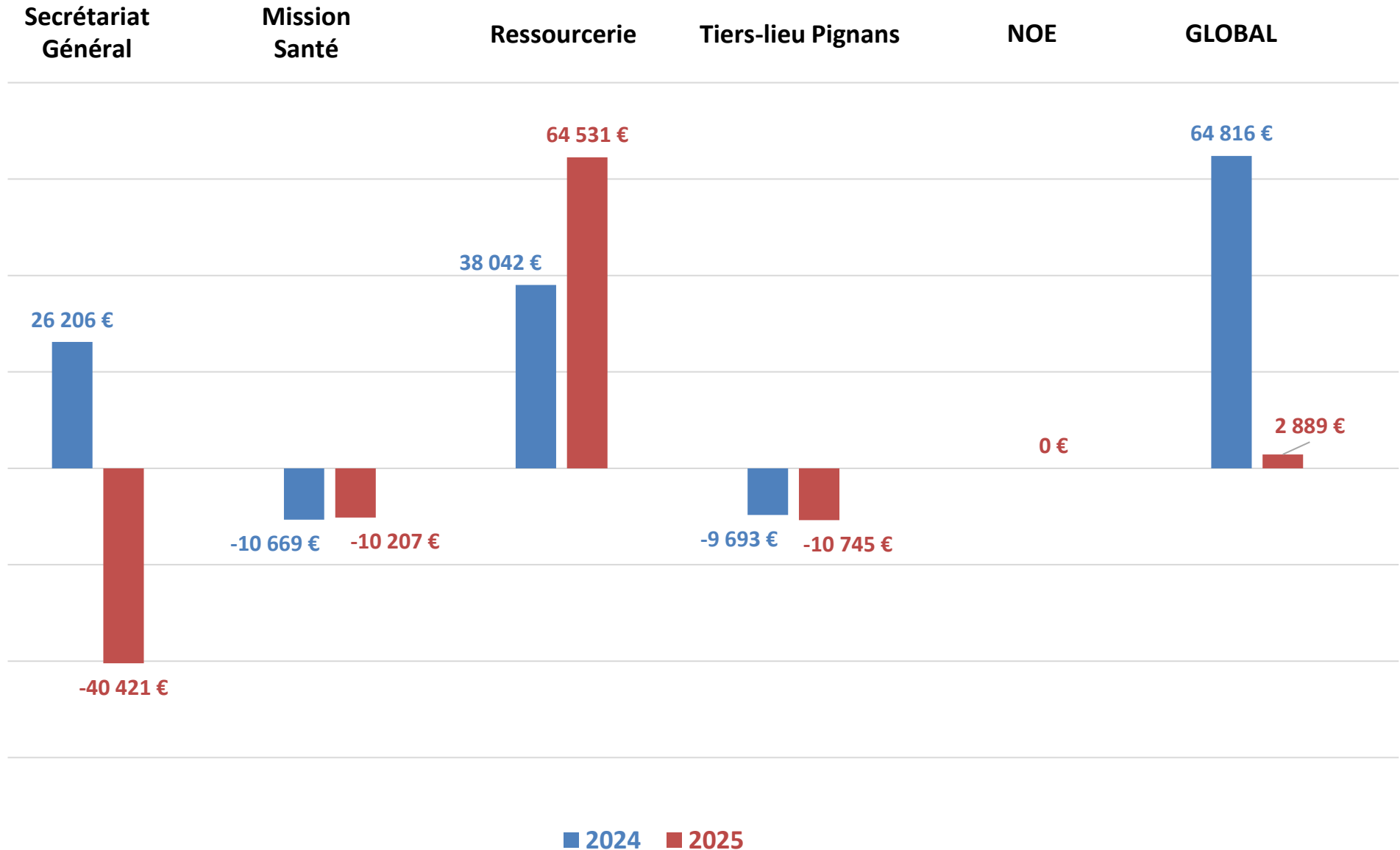
L'exercice se clôture sur un résultat très légèrement excédentaire. La baisse constatée par rapport à l'année précédente s'explique principalement par l'affectation des legs en fonds dédiés et non par une dégradation de l'activité ou un déséquilibre financier de l'association. Au 31 décembre 2025, la situation financière de l'UDV demeure saine. Les fonds propres représentent près de **30 % du total du bilan**, traduisant une assise financière solide.

Les créances à recevoir concernent principalement **62 k€ dus par IRIS** et **114 k€ correspondant à des financements du projet NOE restant à percevoir** à la clôture de l'exercice.

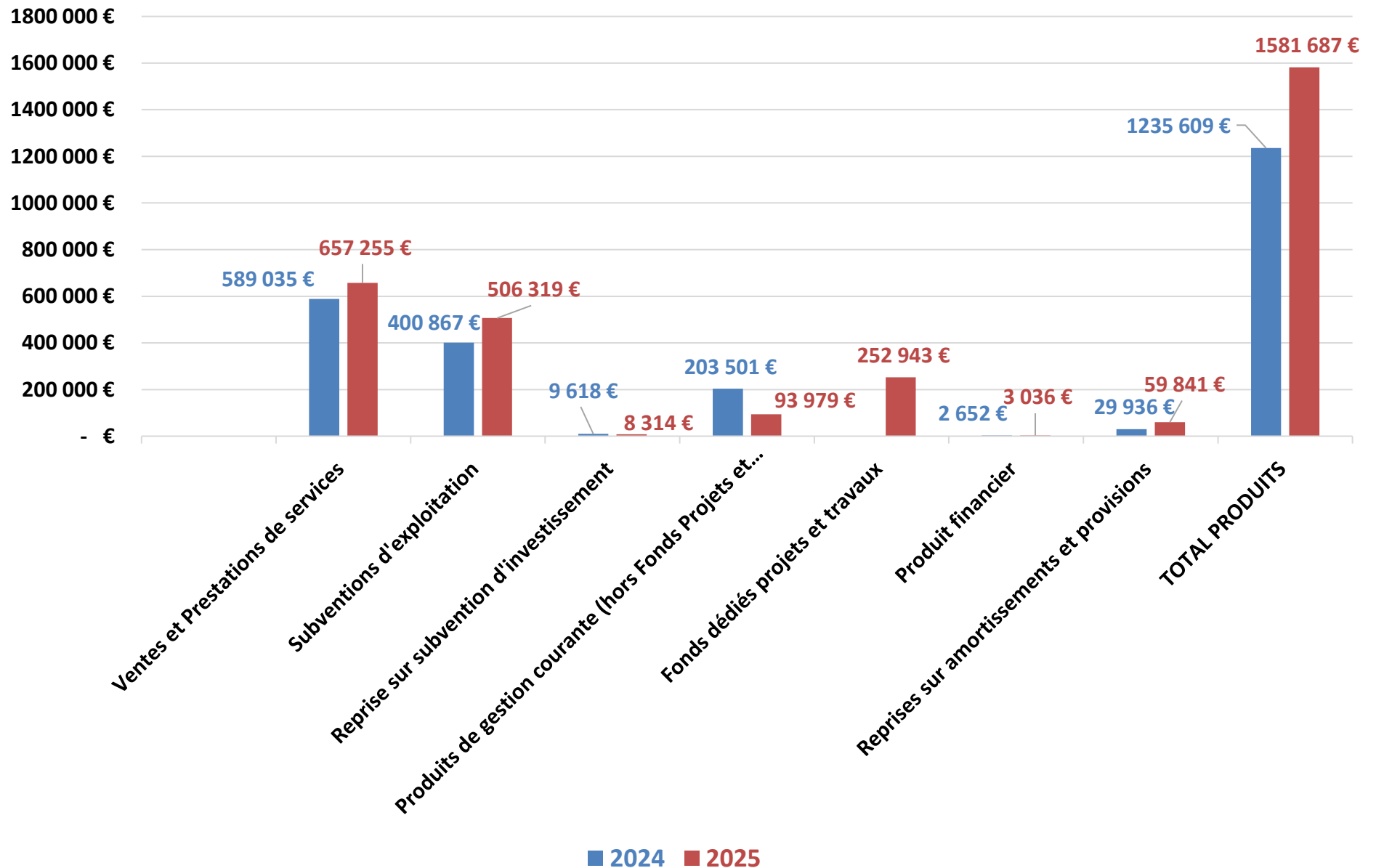
Enfin, le niveau de trésorerie observé en fin d'année doit être mis en perspective avec les fonds dédiés et les provisions constitués. Une partie des ressources encaissées en 2025 est en effet destinée à financer des projets, investissements ou engagements qui se concrétiseront sur les exercices futurs.

Dans un contexte marqué par le développement des nouveaux projets et aussi par des perspectives très incertaines concernant certains financements publics, l'association conserve ainsi des équilibres financiers satisfaisants lui permettant de poursuivre ses missions aussi sereinement que possible.

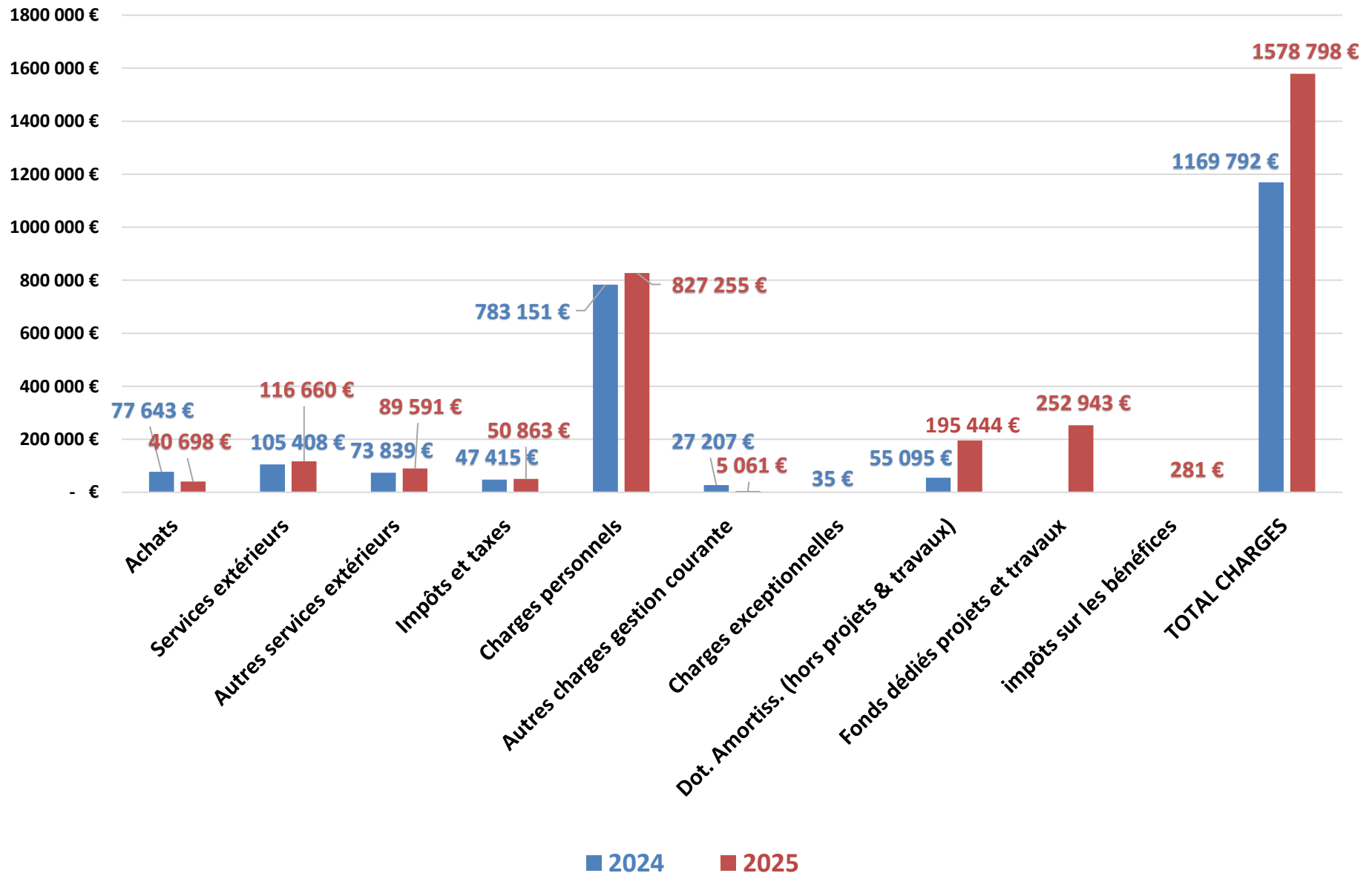
IV. Détail du résultat par action



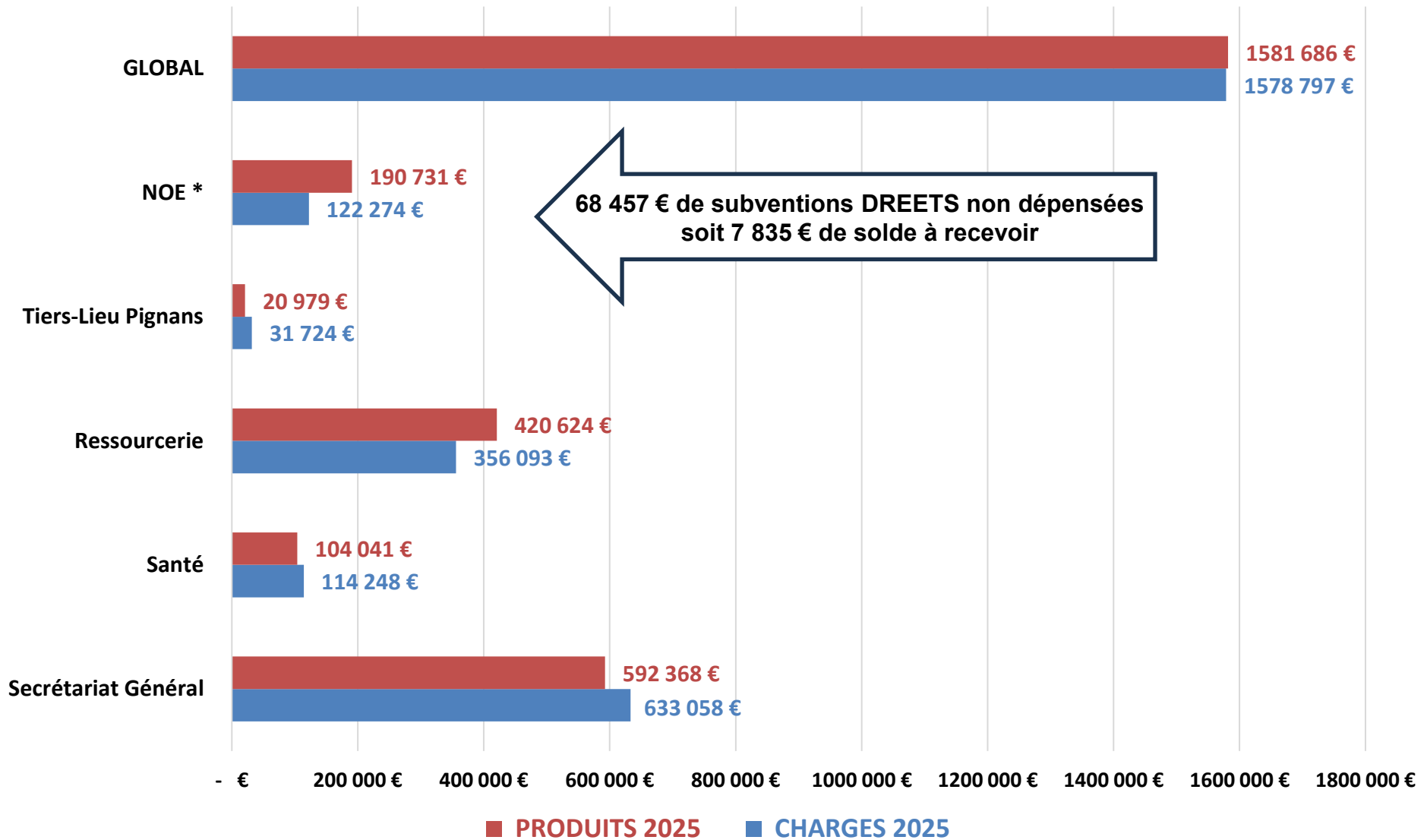
IV. Détail des produits par nature



IV. Détail des charges par nature

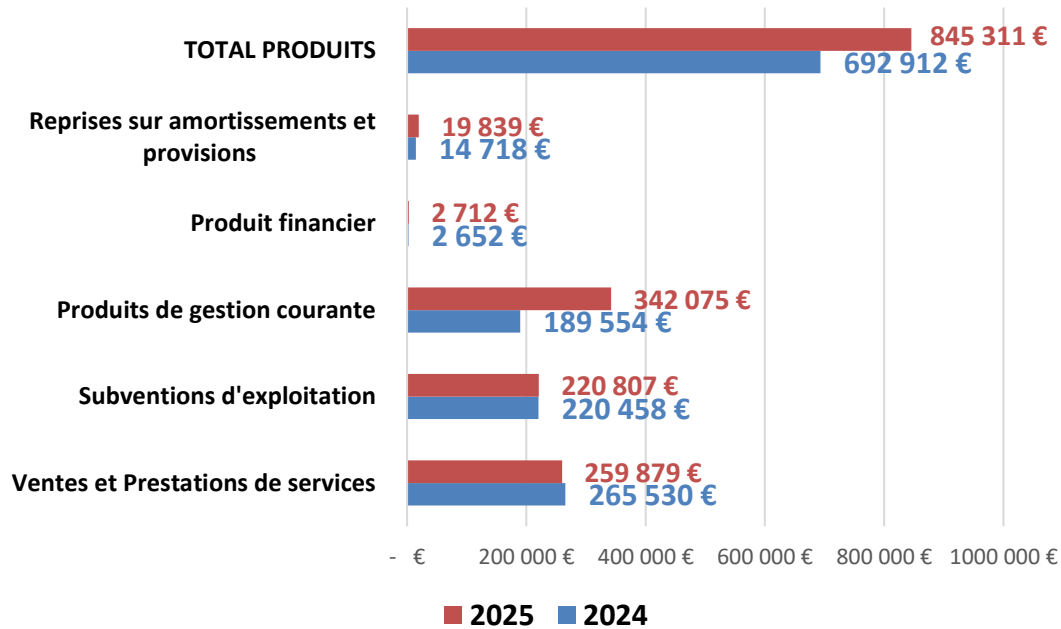


IV. Produits et charges (global et par action)

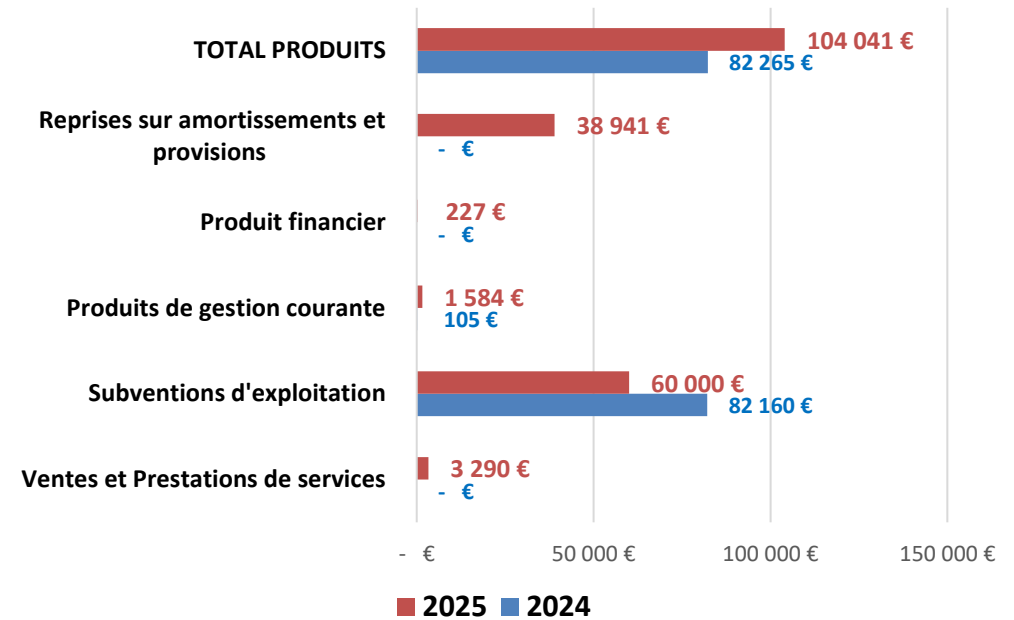


IV. Détail des produits par action (1/2)

SECRETARIAT GENERAL

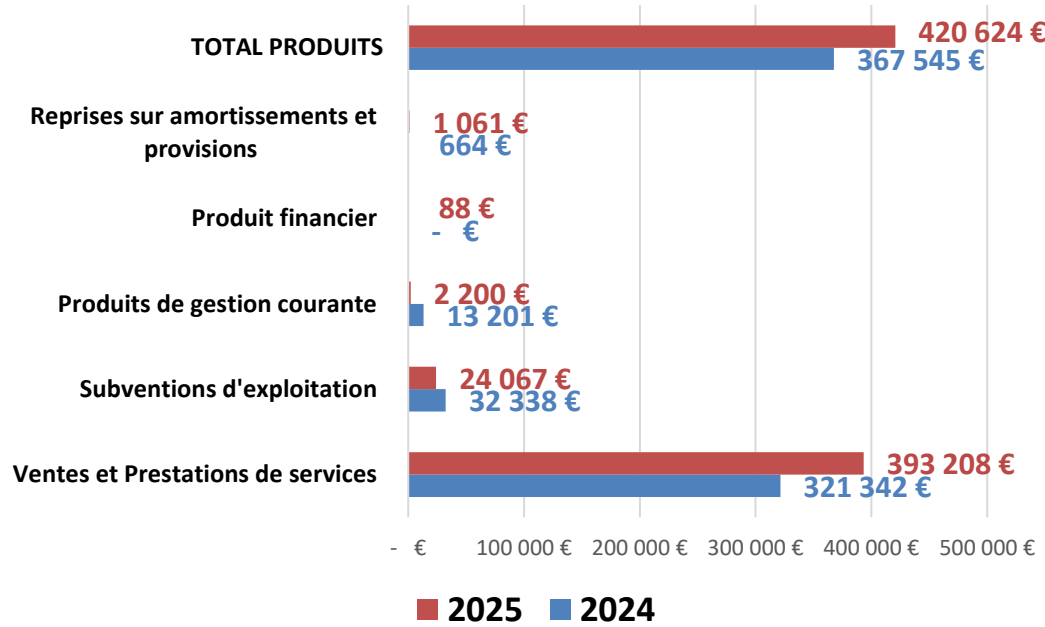


MISSION SANTE

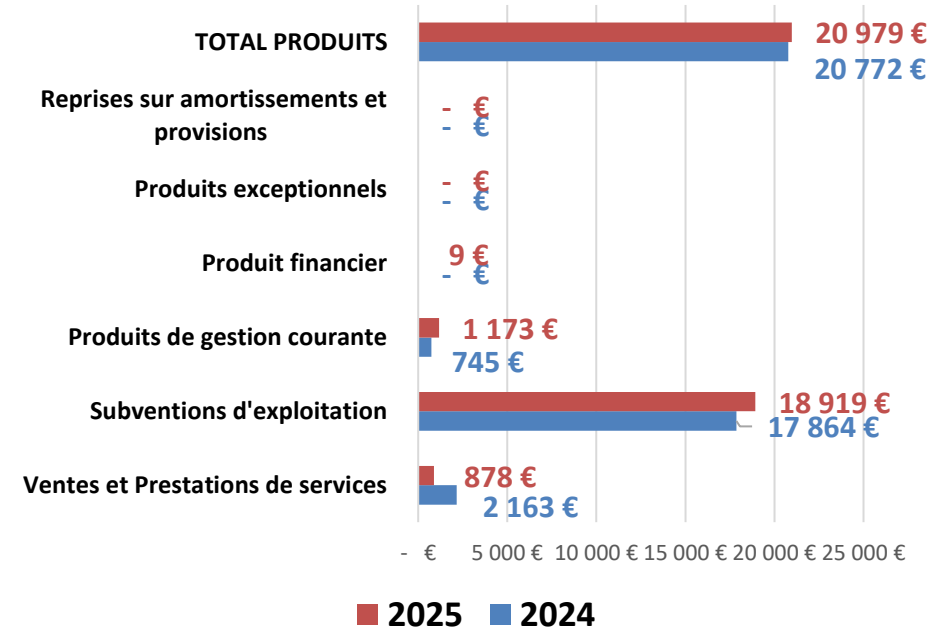


IV. Détail des produits par action (2/2)

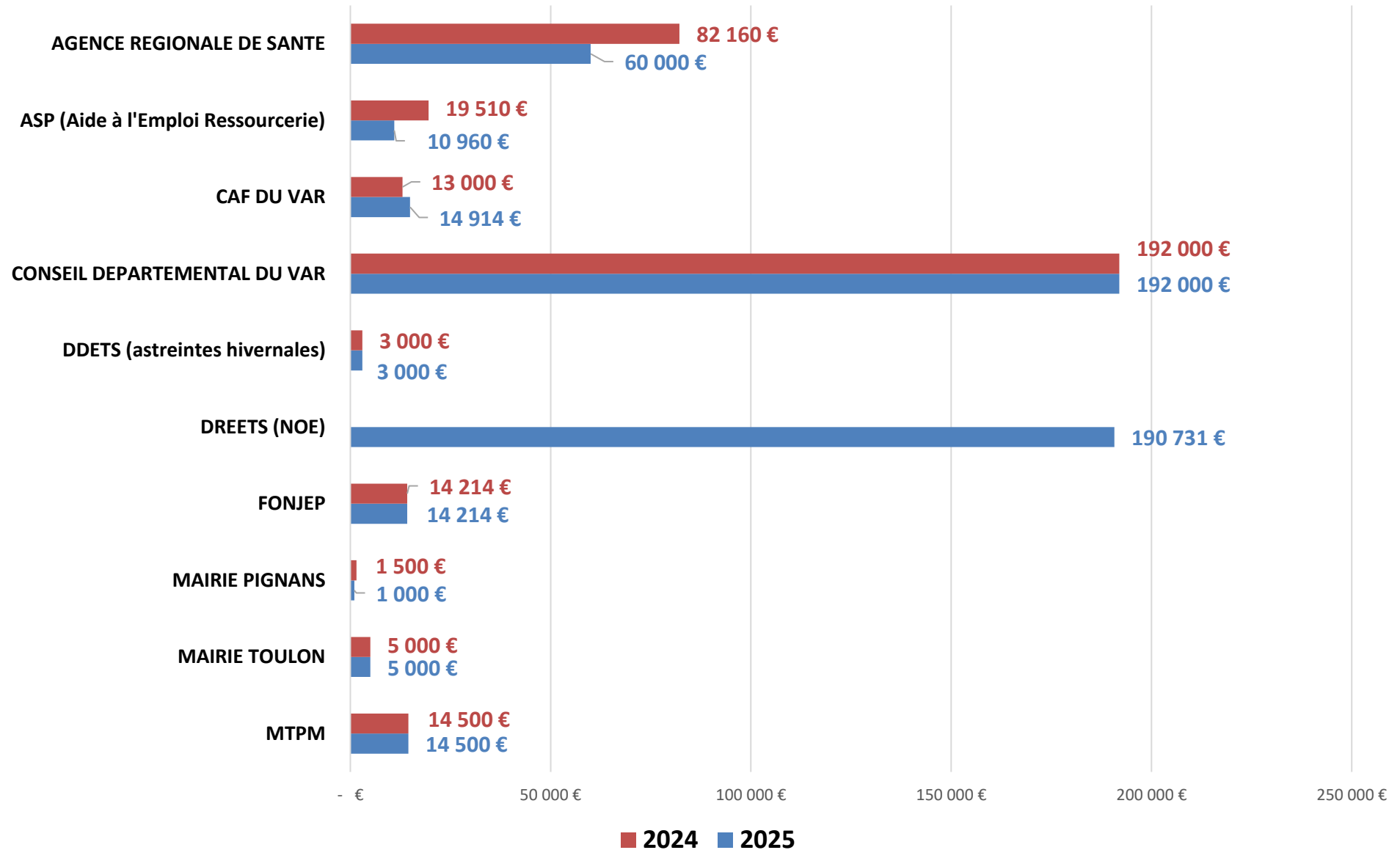
RESSOURCERIE



TIERS-LIEU PIGNANS

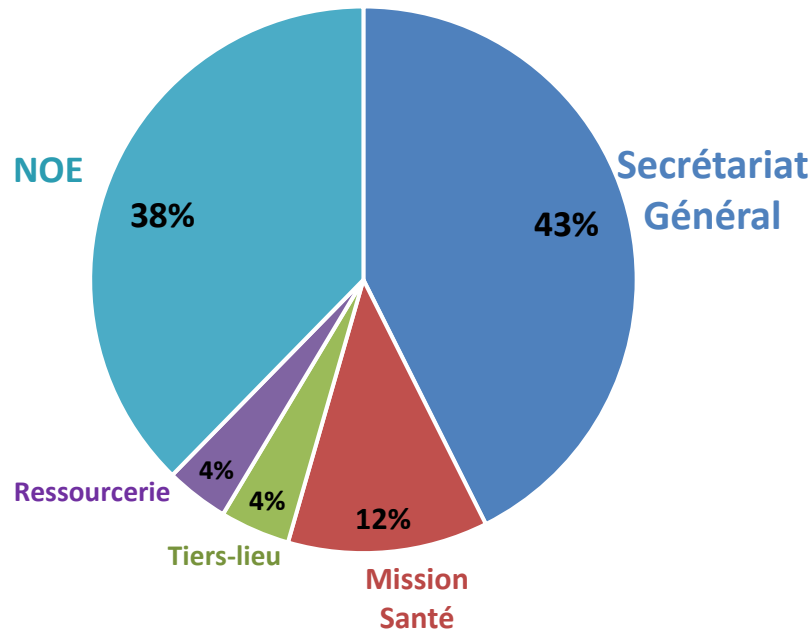


IV. Les subventions par financeur

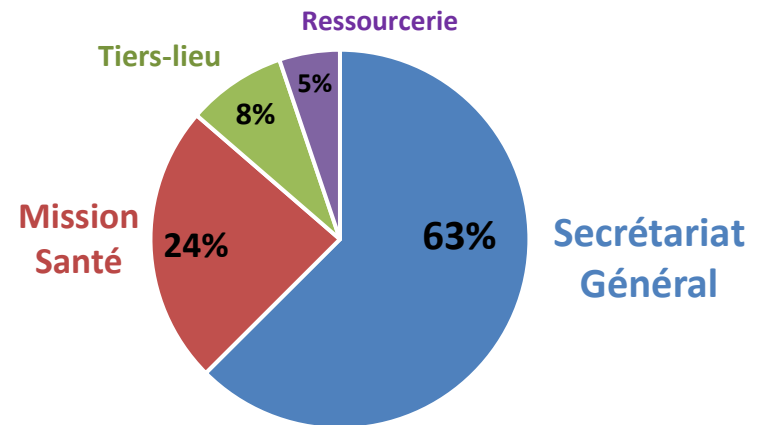


IV. Les subventions par action

Total Subventions 2025 = 506 319 €



Total Subventions 2024 = 344 884 €



Rapport d'orientations 2026



Soutien aux associations

Nouvelle impulsion au sein du Secrétariat général pour renforcer l'efficacité des services supports au profit des associations-UDV (Paie, Formation, Compta, Communication, Bénévolat...) : arrivée d'un nouveau Secrétaire général, recrutement d'un nouveau responsable RH (RRH), réorganisation interne du SG.


Nouvelle réflexion pour anticiper et faire face aux difficultés existantes de certaines associations (évolutions des projets associatifs pour prendre en compte les réalités sociétales ou règlementaires, solutions pour faire face aux difficultés financières, etc...)

—> ce travail sera réalisé par le secrétariat général avec les associations concernées et suivi de près par le bureau de l'UDV.


Développement du travail collaboratif pour développer la recherche de fonds au profit des associations et pallier l'insuffisance des subventions des partenaires

—> le secrétariat général va initier un travail commun avec les associations. Un cadre général de fonctionnement simple et transparent (méthodologie, moyens et ressources investies, règle d'attribution des fonds) sera proposé au CA de l'UDV avant fin 2026 et les premières actions seront lancées avec les associations volontaires.


Animation du réseau UDV



Recueil des besoins : le travail inter-associatif avec les directeurs sera poursuivi à partir des attentes exprimées par les directeurs. Chaque association s'investira librement dans les petits groupes de travail qui la mobilisent.



Nouveau projet inter-associatif pluriannuel : Un bilan du projet inter-associatif 2023-2026 sera réalisé et un nouveau projet inter-associatif pluriannuel sera préparé avec le concours de tous en vue d'une adoption à l'AG 2027.



Redimensionnement de la coordination santé : malgré la baisse drastique de la subvention pour une mission de coordination santé aux contours devenus trop étroits, la relance d'**une coordination transverse renouvelée paraît nécessaire**, en phase avec la recherche d'un chargé de mission santé bénévole.




Valoriser et optimiser l'implication des chargés de mission bénévoles au service de toutes les associations, en s'appuyant sur un SG renouvelé.





Actions portées par l'UDV




NOE (Nouvelles Opportunités pour l'Emploi) : malgré la complexité du projet depuis son origine et la baisse substantielle des subventions de l'état, poursuivre **le projet en 2026** avec un bel engagement des équipes sur la tendance prudente et rigoureuse depuis le lancement.




La Ressourcerie de la Rade : **consolider son activité de recyclage et relancer les ateliers solidaires.**

Une incertitude pèse sur l'avenir du site de Saint Joseph (réserve foncière de MTPM et bail précaire). Rechercher un lieu plus pérenne à Toulon Est.



Tiers-lieu du Local du Cœur du Var à Pignans : consolider le **déploiement de l'EVS** (Espace de Vie Social). Développer des activités itinérantes en 2026 pour mieux rejoindre les communes environnantes.



Eco-Hameau Saint François (Draguignan) : piloter les travaux de rénovation de la maison Erymanthe et la coordination locale du projet d'ici janvier 2027. Participer activement aux réflexions animées par la Diaconie pour préparer le retrait à l'horizon 2028 du Secours Catholique.

Vie des associations



QUELQUES CHIFFRES



27 440 personnes accueillies et accompagnées en 2025

Accompagner les personnes à la rue

4 360 personnes accompagnées vers une solution d'hébergement
dont **1 630** personnes accompagnées dans une 1^{ère} réponse aux
besoins urgents

4 010 personnes soignées lors de consultations
médicales.

13 160 personnes accompagnées dans leur
démarche d'insertion au ayant eu accès aux dispositifs
solidaires.

Être présent dans les quartiers

1 130 enfants bénéficiant d'ateliers, d'animations ou
de cours de soutien scolaire.

4 780 adultes bénéficiant d'ateliers et d'animations.

8 associations
territoires varois

17 secrétariat
général

32 maisons
d'accueil

76 actions
& dispositifs

1 815 bénévoles

235 salariés

Faits marquants de 2025

- 2 vandalismes à la Beaucaire
- Un incendie en juin qui a détruit l'épicerie. Relais efficace avec THM qui nous a permis de reprendre l'activité et soutenir les bénéficiaires.
- Mise en place du projet Programme de Soutien aux Familles et à la Parentalité (PSFP) soutenu par l'ARS

Enjeux et projets 2026

- **Renforcement du bénévolat.** L'implication des bénévoles constitue un pilier essentiel du projet associatif. Leur engagement permet d'élargir notre capacité d'action, de maintenir des activités de proximité et de répondre au mieux aux besoins des habitants
- **Poursuivre les actions engagées** de soutien à la parentalité

Ces orientations traduisent la volonté de l'association de poursuivre son engagement auprès des habitants, en s'appuyant sur la solidarité, la coopération partenariale et la participation citoyenne.

EN CHIFFRES

Budget de **573 589 €**
23 bénévoles engagés
17 salariés
325 adhérents dont 184 personnes accompagnées au titre de l'aide alimentaire en 2025

Faits marquants de 2025

- Reprise de l'animation sociale d'1 QPV
- Ouverture du Phare (Maison de la Famille)
- Nouveaux locaux pour le LAEP

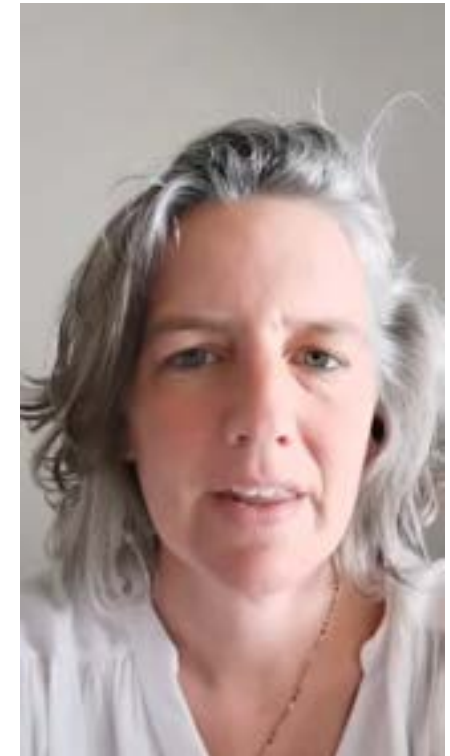
--> ces 3 projets sont maintenant réunis dans un même local dans le quartier de l'Agachon.

Enjeux et projets 2026

- Lancer une dynamique à l'Agachon
- Faire connaître le Phare
- Accompagner l'équipe

EN CHIFFRES

Budget de **278 142 €**
35 bénévoles engagés
7 salariés
812 personnes accompagnées



Faits marquants de 2025

- Forte hausse de fréquentation (+58 % d'usagers)
- Développement des actions : jeunesse, parentalité, médiation
- Projets phares : Festival des talents, Répare café, Cool Zone
- Structuration renforcée (équipe, outils, partenaires)

EN CHIFFRES

Budget de **467 K€**

70 bénévoles engagés

7 salariés

543 adhérents personnes accompagnées (**1000 passages par mois**)

Enjeux et projets 2026

- Renforcer les financements et l'équipe (salariés et administrateurs)
- Développer les actions hors les murs et l'inclusion (langue, numérique, santé, jeunesse)

Faits marquants de 2025

- 30 ans de l'association : fête réussie avec un témoignage de famille. Fin 2024
- Goûter de Noël offert par une personne de l'association « Les Mains à la Pâte »
- Plusieurs formations ont été suivies par plusieurs bénévoles et divers organismes.

EN CHIFFRES

Budget de **18 848 €**
15 bénévoles engagés
2 salariés CEA été
2 124 familles accompagnées

Enjeux et projets 2026

- Recruter de nouveaux bénévoles,
- Appel à don (UDV) et subvention (partenaire privé IDEX) pour une voile d'ombrage pour le coin enfants extérieur,
- Expositions « femmes de l'ombre » à l'accueil des familles et à la SAS pour les familles et les détenus.



Faits marquants de 2025

- Achat d'un VL d'occasion, grâce à la collecte de dons du printemps de l'UDV (7500€)
- Accès ponctuel à des produits d'hygiène et de parapharmacie, partenariat association.
- Embauche d'un salarié à temps partiel avec le dispositif Chèque Emploi Associatif.
- Fête de Noël pour les enfants des bénéficiaires et des bénévoles. (goûter et dons de cadeaux)

EN CHIFFRES

Budget de **32 979 €**
24 bénévoles engagés
1 salarié (CEA)
450 personnes accompagnées

Enjeux et projets 2026

- Habilitation régionale à recevoir des contributions publiques destinées à la mise en œuvre de l'aide alimentaire : mise en œuvre et respect du cahier de charges. (arrêté préfet régional 1er avril 2026)
- Maîtrise du budget logistique (augmentation prix du carburant!)
- Subventions 2026 en-dessous du budget prévisionnel ; équilibrage du budget et recherche de dons privés.

Faits marquants de 2025

- Restructuration en œuvre, évaluation externe réalisée et CPOM signé.
 - Equilibre et bonne ambiance aux Favières
 - Accueil complet des résidents à la Maison Saint-Louis
- Mais : surcoûts, déficit, dotation insuffisante CHRS

Enjeux et projets 2026

- Revenir à l'équilibre financier
 - tout en poursuivant le travail sur les infrastructures
- Optimiser l'utilisation des moyens
 - Accueil à la maison Saint Louis de 4 étudiants/volontaires en lien avec la diaconie à partir de septembre
- Conduire une réflexion sur l'avenir de la Maison Saint Louis
- Mieux travailler avec le SG UDV, les autres associations et les financeurs

EN CHIFFRES

Budget de **1,3 M€**

18 salariés dont 2 personnes sous contrats aidés

8 bénévoles engagés dont François, Marie, Serge, Jean-Louis et les administrateurs

Les voisins solidaires aux Favières et à la Maison saint Louis

109 personnes accompagnées en CHRS et **227** par l'antenne sociale



Faits marquants de 2025

- Ouverture de la Pension de Famille
- Porteur de projet d'une Halte de nuit
- Turn-over : direction, adjointe de direction

Enjeux et projets 2026

- Accompagner la transformation HUDA -> CADA
- Repenser la territorialité de l'Intermédiation Locative (IML)
- Assurer la pérennité de la plateforme mobilité

EN CHIFFRES

Budget de **2,3 M €**

25 bénévoles engagés

26 salariés

700 personnes
accompagnées



Faits marquants de 2025

- La boutique éphémère Y a du monde au Berceau (de juin à décembre)
- Le recrutement d'une maîtresse de maison
- Pèlerinage à Cotignac le jour de la Saint Joseph pour l'année jubilaire

EN CHIFFRES

Budget de **71 700 €**
12 bénévoles engagés
2 salariés
25 personnes accompagnées

Enjeux et projets 2026

- Nouveau binôme
- Changement de coordinatrice
- Renforcer les finances



Faits marquants de 2025

- Mise en extinction de la Maison Relais.

Enjeux et projets 2026

- Réorientation du projet associatif :
 - Cœur d'activité = hébergement
 - Dispositions pour prise en gestion de l'éco-hameau Sainte Rita (au clos Bethléem à La Seyne/mer)
 - Développement d'un tiers-lieu solidaire au Beausset
 - Développement de l'accompagnement santé

EN CHIFFRES

Budget de **880 k€**

10 bénévoles engagés

10 salariés

35 à 40 personnes
accompagnées

Faits marquants de 2025

- Relance des ateliers théâtre
- 39 diplômes de DELF
- 10 stagiaires accueillis (sur une période de 1 semaine à 3 mois)
- 34 activités culturelles organisées avec nos partenaires dont 1 projet mettant en scène un groupe d'apprenants comme figurants dans un spectacle au théâtre Liberté

EN CHIFFRES

Budget de **102 000 €**
55 **bénévoles engagés**
salariés
543 **adultes** et 14 **enfants**
accompagnés

Enjeux et projets 2026

- Mise en place des cours de préparation à l'examen civique (essentiel pour le renouvellement des cartes de séjour des étrangers)
- Recherche de financements pour assurer l'avenir de l'association
- Poursuite du développement des partenariats avec les autres associations afin de proposer nos cours de français à un public élargi et de diversifier notre offre de projets culturels.

Faits marquants de 2025

- Accueil inconditionnel et adapté
- Accueil Familles : adaptation aux normes «pénitentiaires»
- Epicerie: expérimentation des chèques verts
- Point conseil budget : atelier budget au CCAS
- Hameau : Bénévoles de passage, habitants chacun participe à la vie et l'animation de l'Eco-hameau St François

EN CHIFFRES

Budget de **483 676 €**
107 bénévoles engagés
3 salariés
1004 personnes
accompagnées

Enjeux et projets 2026

- La vigilance pour le budget qui est affecté par des baisses de subventions
- La réorganisation de l'association si l'action «Eco-hameau St François » est cogérée directement par l'UDV.

Faits marquants de 2025

- Ateliers théâtre et clowns (la Gargouille), arts plastiques (la Gribouille), visites ou spectacles accompagnés (la Vadrouille) ont continué malgré réduction du temps de travail des animatrices
- Lancement d'ateliers musicaux
- 2 représentations de la pièce *L'espoir Vert* dans deux écoles de La Seyne et Toulon et une représentation de théâtre Forum à la Coop sur Mer à Toulon.

EN CHIFFRES

Budget de **30 000€**
50 bénévoles engagés
et personnes
accompagnées
2 salariés

Enjeux et projets 2026

- Des locaux rénovés en septembre 2026, pour lancer le tiers lieu st-Laurent, géré par la diaconie, et partagés avec la Fraternité st Laurent et le Secours Catholique
- Des ateliers arts plastiques et théâtre spécifiques pour les seniors pour la rentrée de septembre 2026
- Des ateliers musique : chorale et groupe de musique



Faits marquants de 2025

- Arrêt de Scribe.net
- Développement des consultations addictologie
- Lancement de la PASS de ville de Brignoles

EN CHIFFRES

Budget de **353 743 €**
30 bénévoles engagés
7 salariés
653 personnes accompagnées

Enjeux et projets 2026

- Accompagnement du GEM Itinérant Provence Verte
- Renouvellement de la convention avec le Centre Hospitalier Intercommunal Brignoles.
- Poursuite de la mise en œuvre de la labélisation PASS de Ville (2025-2028)

Faits marquants de 2025

- Mise à jour des statuts de l'association
- Mise à jour du projet associatif
- Déploiement de la PASS de Ville
- Obtention de 3 places de Lits d'Accueil Médicalisés Dédiés aux personnes âgées sans domicile (ouverture 01/26)
- Note de 3,9/4 aux évaluations HAS des établissements ACT, LHSS et LAM

EN CHIFFRES

Budget de **3 550 000 €**
80 bénévoles engagés
47 salariés
2 500 personnes
accompagnées/soignées
ou rencontrées

Enjeux et projets 2026

- Internalisation du système de gestion
- Poursuite déploiement PASS de Ville
- Déploiement nouveaux partenariats réseau de ville et autres
- Développement de l'offre médico-sociale

Faits marquants de 2025

- Création de la PASS de Ville
- Participation à l'accueil hivernal ouvert sur la commune de St-Raphaël
- Evaluation des ACT, indispensable au renouvellement de l'autorisation d'exercice de l'établissement, qui a donné des résultats satisfaisants
- Ecriture collective du projet associatif
- Journée de cohésion qui a réuni l'ensemble des salariés et bénévoles
- Mise en place du CSE
- Modification de l'adresse du siège social

EN CHIFFRES

Budget de **1 228 415 €**
20 bénévoles engagés
21 salariés (16,4 ETP)
967 personnes accompagnées

Enjeux et projets 2026

- Pérennisation du dispositif ACT HLM
- Développement de la PASS de Ville
- Prolongation des baux de location des locaux administratifs et du Tiers Lieux Santé



Faits marquants de 2025

- Diversité au niveau du public accueilli (+ de personnes en logement)
- Difficulté à anticiper les flux qui peuvent évoluer du simple au double (Restaurant Social et Bus De Nuit)

Enjeux et projets 2026

- Continuer à ouvrir 7/7 avec la même qualité de service malgré les contraintes budgétaires
- Travaux et mise aux normes (refonte point eau + travaux de réparation en cuisine)
- Préparer le déménagement de Domensa

EN CHIFFRES

Budget de **1 223 700 €**
120 bénévoles engagés
20 salariés
113 000 repas distribués
76 000 passages
182 personnes accompagnées
496 domiciliations



LEXIQUE

ACT – Appartements de Coordination Thérapeutique : Dispositifs médico-sociaux proposant un hébergement temporaire à des personnes atteintes de maladies chroniques lourdes, avec un accompagnement médical et social coordonné.

CADA – Centre d’Accueil pour Demandeurs d’Asile : Structure d’hébergement destinée aux demandeurs d’asile pendant l’instruction de leur demande, avec accompagnement administratif et social.

CCAS – Centre Communal d’Action Sociale : Établissement public communal mettant en œuvre la politique sociale locale (aides, accompagnement des personnes en difficulté, personnes âgées, etc.).

GEM – Groupe d’Entraide Mutuelle : Structure associative favorisant le lien social et l’autonomie des personnes vivant avec des troubles psychiques.

HAS – Haute Autorité de Santé : Autorité publique indépendante chargée d’évaluer les pratiques de santé et d’élaborer des recommandations pour améliorer la qualité des soins et des accompagnements.

HUDA – Hébergement d’Urgence pour Demandeurs d’Asile : Dispositif d’hébergement temporaire pour les demandeurs d’asile en attente d’une solution plus pérenne.

IML – Intermédiation Locative : Dispositif permettant à des personnes en difficulté d’accéder à un logement via une association intermédiaire qui sécurise la relation locataire-propriétaire.

LAM – Lits d’Accueil Médicalisés : Structures d’hébergement avec soins destinées à des personnes en grande précarité atteintes de pathologies lourdes, nécessitant un suivi médical sans hospitalisation.

LHSS – Lits Halte Soins Santé : Dispositif d’hébergement temporaire avec soins pour des personnes sans domicile ayant besoin d’une prise en charge sanitaire ponctuelle.

PASS de ville – Permanence d’Accès aux Soins de Santé de ville : Dispositif facilitant l’accès aux soins des personnes précaires dans le cadre de la médecine de ville, avec accompagnement social.

SAS (pénitentiaire) – Structure d’Accompagnement vers la Sortie : Dispositif visant à préparer la réinsertion des personnes détenues en fin de peine (accès aux droits, logement, emploi, suivi social).



Annexes

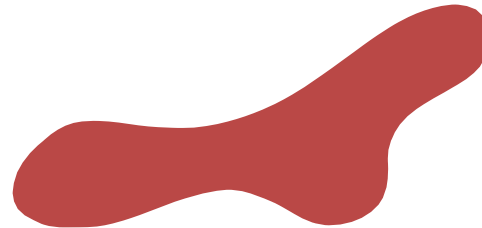


Qu'est-ce que l'UDV

- ✓ La raison d'être de l'UDV est le service des plus démunis, dans le respect de leur dignité. Elle agit en reconnaissant les différences de chacun.
- ✓ L'UDV participe à la diaconie, c'est à dire l'action sociale de l'Eglise.
- ✓ Elle est un acteur majeur de la solidarité dans le Var.
- ✓ L'UDV est un collectif d'associations qui travaillent en réseau, de manière interactive et participative.
- ✓ Ces associations mutualisent leurs compétences grâce à un Secrétariat Général qui facilite l'animation.

Les principales valeurs sont...

- ✓ Dignité de la personne.
- ✓ Solidarité.
- ✓ Fraternité.
- ✓ Convivialité.
- ✓ Agir avec.



Les principales missions sont...

- ✓ Lutter contre l'exclusion.
- ✓ Œuvrer ensemble.
- ✓ Promouvoir la dignité humaine.
- ✓ Contribuer à la diaconie.

La force de l'Union ! Depuis plus de 40 ans, l'UDV est une union d'associations qui permet la complémentarité dans la diversité et une forte interactivité dans les projets au service des plus démunis.

3 ambitions

1. Animer le réseau

- ✓ Porter une dynamique commune.
- ✓ Favoriser le travail inter-associatif et pluridisciplinaire.
- ✓ Assurer une structuration de l'ensemble.

2. Consolider les actions innovantes

- ✓ Développer le partenariat en faveur des accueillis.
- ✓ Elaborer un cadre de coopération adapté.
- ✓ Valoriser la complémentarité de chacun dans le respect de ses spécificités.

3. Créer de nouvelles initiatives

- ✓ Détecter les besoins nouveaux en terme de développement social local.
- ✓ Jouer le rôle de pépinière de projets.
- ✓ Travailler dans le cadre du projet associatif et de sa stratégie collective.

Champs d'intervention de l'UDV



Accueillir et accompagner les personnes à la rue

- ✓ Maraudes et bus de nuit.
- ✓ Accueil de jour et restaurant social.
- ✓ Médiation sociale.
- ✓ Urgence rue.

Héberger et faciliter l'accès au logement

- ✓ Hébergement de stabilisation.
- ✓ Centre d'hébergement et de réinsertion sociale.
- ✓ Pensions de familles.
- ✓ Résidences solidaires.
- ✓ Aide à l'accès et au maintien dans le logement.

Champs d'intervention

Prendre soin des plus fragiles et promouvoir la santé pour tous

- ✓ Equipe mobile précarité santé.
- ✓ Soins médicaux et psychologiques.
- ✓ Actions de prévention.
- ✓ Accompagnement en chambres médicalisées.

Favoriser l'insertion et l'inclusion sociale

- ✓ Chantiers d'insertion.
- ✓ Epiceries sociales et solidaires.
- ✓ Jardins solidaires et familiaux.
- ✓ Ressourcerie.
- ✓ Sports solidaires.

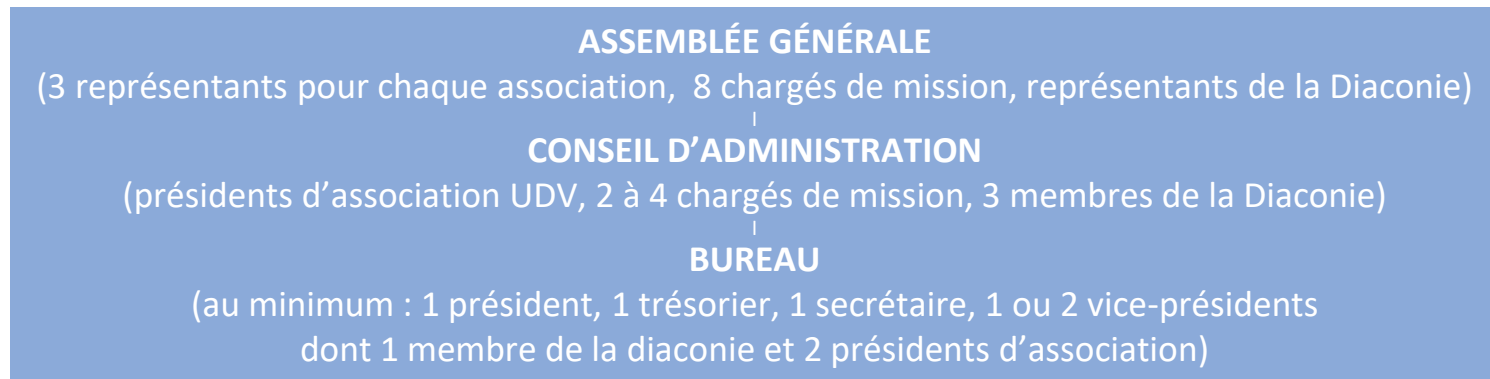
Développer le lien social et culturel avec les familles des quartiers

- ✓ Animation de quartiers et de centres sociaux.
- ✓ Soutien scolaire et alphabétisation.
- ✓ Médiation familiale et parentale.
- ✓ Ateliers artistiques, théâtre, écriture.
- ✓ Accès à la culture pour tous.
- ✓ Tourisme solidaire.

Territoires d'intervention



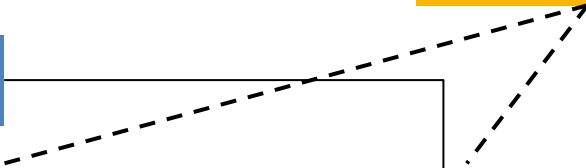
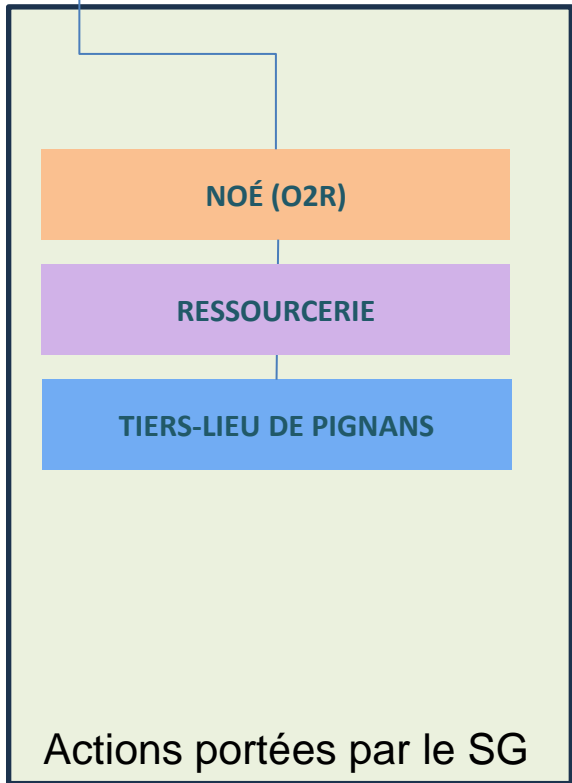
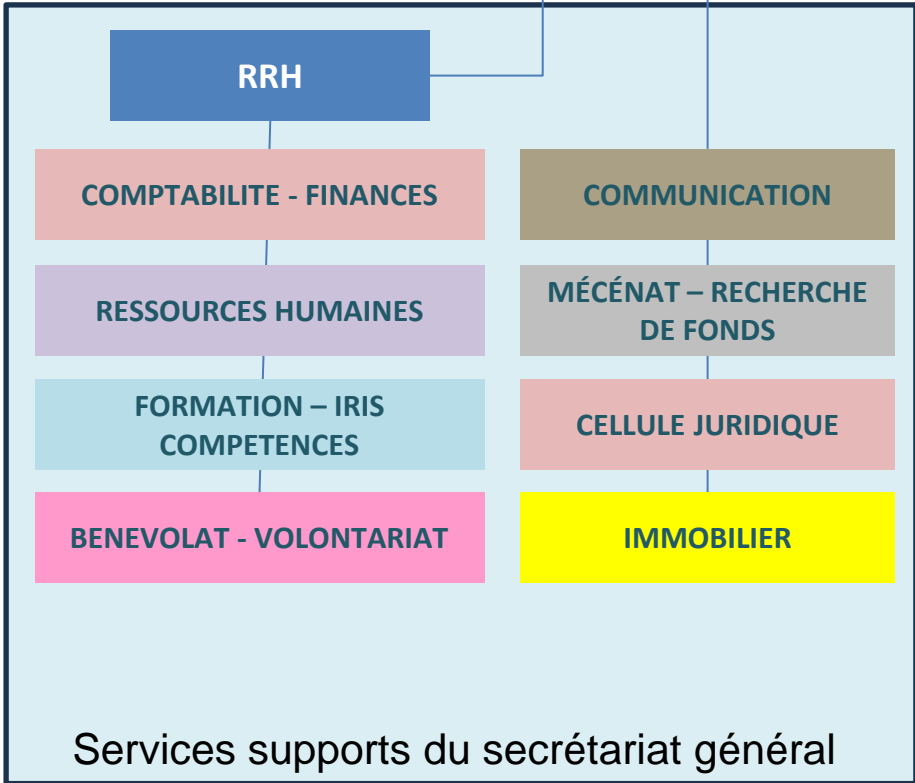
ORGANIGRAMME SIMPLIFIÉ DE L'UNION DIACONALE DU VAR



Chargés de mission bénévoles référents

Assistance de direction du SG

Secrétaire général





Les associations constitutives de l'Union Diaconale du Var

Amitiés Cité-UDV / CAAA Cœur de ville-UDV / EPAFA-UDV / Fratelli-UDV / Maison des familles ISA-UDV /
Kairé-UDV / Les Amis de Jéricho-UDV / Les Amis de l'Horeb-UDV / Logivar-UDV / Logivar Estérel-UDV /
Maisons Bethléem-UDV / Maison des Frères-UDV / Promo-Soins-UDV Toulon Métropole / Promo-Soins
Maures Estérel-UDV / Provence Verte Solidarités-UDV / Solidarités Cœur du Var-UDV

Union Diaconale du Var
Maison Providence 363 avenue du Colonel Picot 83100 TOULON
accueil@udv-services.fr

